

2016年7月15日(金)



第56期(2017年3月期) 第1四半期決算説明会

(2016年4月1日～2016年6月30日)

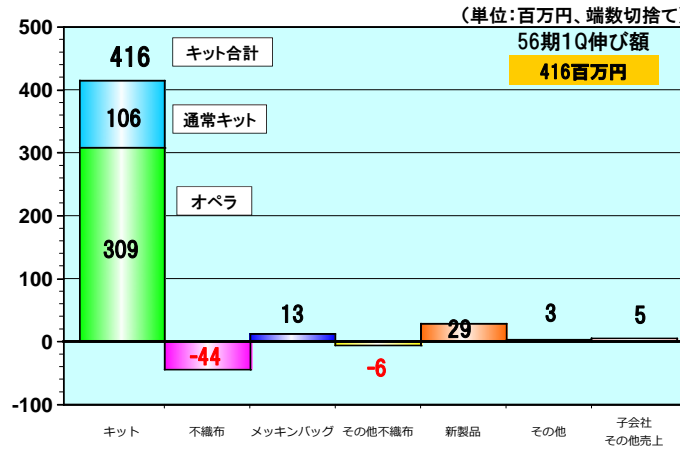
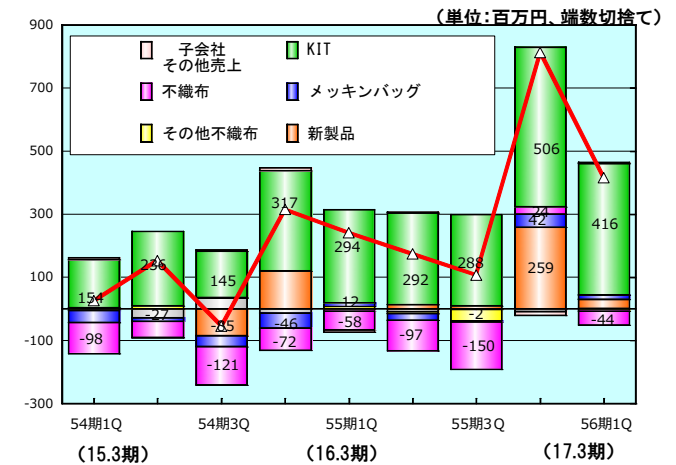
代表取締役社長	最高経営責任者(CEO)	保木 潤一
常務取締役	営業本部長	山本 幸雄
経営企画部	広報課	山下 洋

HOGY MEDICAL Co., Ltd.

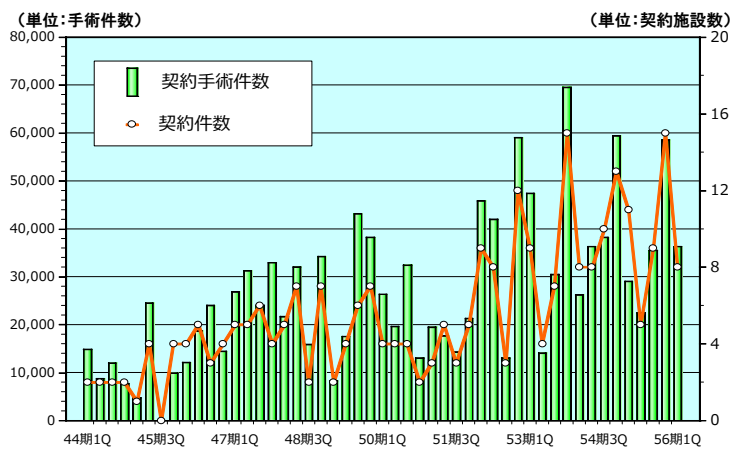
業績の概要

第56期（2017年3月期）第1四半期損益計算書

単位:百万円 切捨て	16.3 55期1Q実績		17.3 56期1Q実績		前年比	
	金額	構成比	金額	構成比	増減額	増減率
売上高	8,639		9,055		416	104.8%
営業利益	2,147	24.9%	2,083	23.0%	△63	97.0%
経常利益	2,195	25.4%	2,065	22.8%	△129	94.1%
親会社株主に帰属する 当期純利益	1,491	17.3%	1,428	15.8%	△62	95.8%
E P S	94.83円		90.84円			

第56期（2017年3月期）第1四半期
主な製品の売上高伸び率第56期（2017年3月期）
四半期別売上高伸び率の内訳

単位:百万円 切捨て	16.3 55期1Q実績		17.3 56期1Q実績		前年比	
	金額	構成比	金額	構成比	増減額	増減率
売上高	8,639		9,055		416	104.8%
営業利益	2,147	24.9%	2,083	23.0%	△63	97.0%
経常利益	2,195	25.4%	2,065	22.8%	△129	94.1%
親会社株主に帰属する 当期純利益	1,491	17.3%	1,428	15.8%	△62	95.8%
E P S	94.83円		90.84円			



*契約病院数は2016年6月末現在の状況

- オペラマスターは、新規契約数が8施設、解約が3施設
- プレミアムキットの臨床試用を6月末より開始
- 内視鏡用ホルダEMARO 1台販売
- 新工場の償却費用と為替の影響を受け原価が上昇(円高により影響は当初想定より軽微)

今後の戦略と対策

第56期（2017年3月期）損益計算書

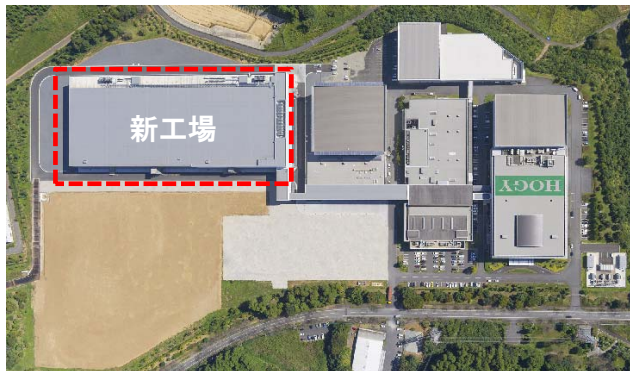
56期の施策

7

単位:百万円 切捨て	16.3 55期実績		17.3 56期計画		前年比	
	金額	構成比	金額	構成比	増減額	増減率
売上高	36,568		38,400		1,831	105.0%
営業利益	8,784	24.0%	7,180	18.7%	△1,604	81.7%
経常利益	8,924	24.4%	7,280	19.0%	△1,644	81.6%
親会社株主に帰属する 当期純利益	5,910	16.2%	5,000	13.0%	△910	84.6%
E P S	375.81円		317.90円			

- ・「増収減益」計画 オペラマスター戦略と新製品で増収
- ・「プレミアムキット」臨床試用&販売開始
- ・新製品の販売強化「手術管理SYS」、「EMARO」等
EMAROの臨床試用件数の増加
- ・DPC病院のⅠ群、Ⅱ群、Ⅲ群上位施設へのオペラマスター提案
- ・新工場償却や為替の影響による原価の高騰
- ・増収に必要な費用増加
 - 見本費、広告宣伝、研究開発等
- ・新工場生産設備据え付け調整
- ・次世代の柱になる新製品と内製化の開発強化
- ・P.T.HOGY INDONESIAの生産性改善
 - ✓ 材料の管理から、生産性の改善へ
 - ✓ 省力化、自動化推進(人件費が今後も増加傾向)
 - ✓ インドネシア国内の販売強化

新工場の進捗状況



新工場計画

単位：百万円 切り捨て	53期 (14.3期)	54期 (15.3期)	55期 (16.3期)	56期 (17.3期)	57期 (18.3期)	58期 (19.3期)	59期 (20.3期)	60期 (21.3期)
建 物	→				稼働開始 →			
生産システム			→					
機 械 設 備		→						
新 工 場 設備投資金額	5,100	12,681	7,300	4,200	1,470			
減 価 償 却 費 (新工場のみ) *前回発表			815 *700	2,170 *2,420	3,550	3,390	2,850	2,440

第56期(2017年3月期)第1四半期 売上高

オペラマスター進捗状況

売上高 : 3,483百万円(+309百万円:109.8%)

56期1Q契約施設数:

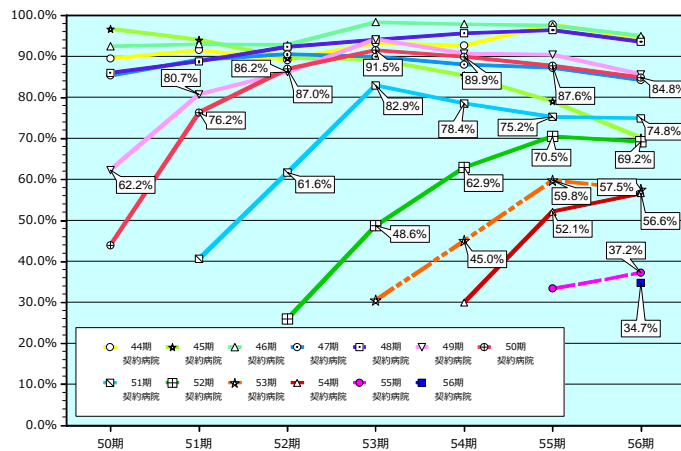
新規:8施設

- DPC I 群病院 : 1施設
- DPC II 群病院 : 2施設
- DPC III 群病院 : 5施設

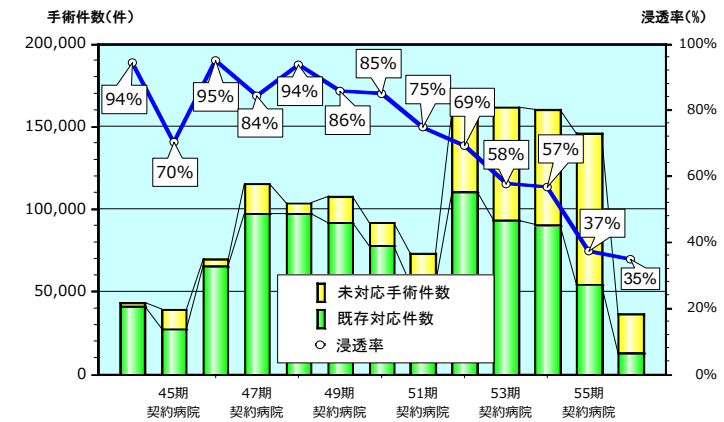
解約:3施設

累計契約施設数:277施設

オペラマスター浸透率・手術件数 (契約期別)



オペラ契約病院 浸透率推移



*契約、解約病院数は2016年6月末現在の状況



EMARO販売状況

評価症例数		ご意見
◎	33件	<ul style="list-style-type: none"> ➢ カメラブレがないのでストレスがない ➢ 手術につくDrを一人減らすことができる (3→2人、2→1人)
○	109件	<ul style="list-style-type: none"> ➢ ビタッと安定した視野がものすごく良い
△	53件	<ul style="list-style-type: none"> ➢ 頭の動きも足の動きも慣れが必要である
×	23件	<ul style="list-style-type: none"> ➢ ズームアウトがあと3cm足りない

- **学会展示によって臨床試用消費先の増加**
- 試用評価待ちの消費先が増加しているため、前期末より人員を増加して対応中

プレミアムキット進捗状況

6月末での臨床使用病院:2病院

対象オペ:小児外科、脊椎、開頭、

呼吸器VATS、外科キット(ラパロ)

■お客様の声

- ✓ 準備、展開時間の短縮
- ✓ 準備が標準化できた(新人、ベテラン問わず)
- ✓ 荷崩れがない
- ✓ 今までからの運用と変わるので慣れが必要

56期第1四半期売上高 ポイント

- **オペラマスター前年比109.8%の成長**
- 56期1Qオペラマスター獲得施設数:8施設 (DPC I群:1施設 DPC II群:2施設 DPC III群:5施設)
- オペラマスター契約病院でのオペ数は順調に増加
- 内視鏡用ホルダEMARO1台契約、20病院での臨床試用を実施
- プレミアムキット臨床試用を6月末より開始



第56期(2017年3月期) 売上高計画

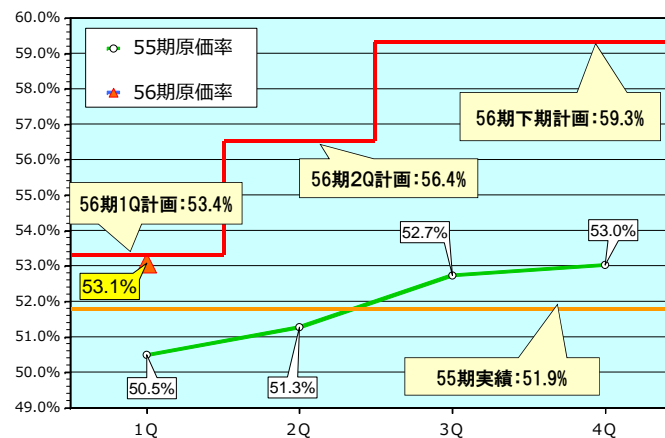
業績の詳細

第56期（2017年3月期）第1四半期損益計算書

原価率推移

第56期（2017年3月期）第1四半期
利益分析

単位:百万円 切捨て	16.3 55期1Q実績		17.3 56期1Q実績		前年比	
	金額	構成比	金額	構成比	増減額	増減率
売上高	8,639		9,055		416	104.8%
売上原価	4,361	50.5%	4,805	53.1%	444	110.2%
売上総利益	4,277	49.5%	4,249	46.9%	△27	99.3%
販売費及び一般管理費	2,130	24.7%	2,166	23.9%	35	101.7%
営業利益	2,147	24.9%	2,083	23.0%	△63	97.0%
営業外損益	47		△17		△65	
経常利益	2,195	25.4%	2,065	22.8%	△129	94.1%
特別損益	2		△0		△3	
親会社株主に帰属する 当期純利益	1,491	17.3%	1,428	15.8%	△62	95.8%
E P S	94.83円		90.84円			



原価率: 前年比 2.6%増加

- 新工場建屋取得による償却費の上昇
- 海外取引の際の円安影響

販管費: 前年比 35百万円

設備投資: 3,540百万円(前期比:1,122百万円増)

償却: 986百万円(前期比:305百万円増)

- 原価 : 730百万円(前年比:300百万円増)
- 販管費 : 256百万円(前年比:4百万円増)

第56期(2017年3月期)詳細計画

第56期（2017年3月期）損益計算書

第56期（2017年3月期）利益計画



単位:百万円 切捨て	16.3 55期実績		17.3 56期計画		前年比	
	金額	構成比	金額	構成比	増減額	増減率
売上高	36,568		38,400		1,831	105.0%
売上原価	18,984	51.9%	21,960	57.2%	2,975	115.7%
売上総利益	17,583	48.1%	16,440	42.8%	△1,143	93.5%
販売費及び一般管理費	8,799	24.1%	9,260	24.1%	460	105.2%
営業利益	8,784	24.0%	7,180	18.7%	△1,604	81.7%
営業外損益	139		100		△39	
経常利益	8,924	24.4%	7,280	19.0%	△1,644	81.6%
特別損益	△180		0		180	
親会社株主に帰属する 当期純利益	5,910	16.2%	5,000	13.0%	△910	84.6%
EPS	375.81円		317.90円			





2016年7月15日(金)

第56期(2017年3月期) 第1四半期決算説明会

(2016年4月1日～2016年6月30日)

代表取締役社長	最高経営責任者(CEO)	保木 潤一
常務取締役	営業本部長	山本 幸雄
経営企画部	広報課	山下 洋

HOGY MEDICAL Co., Ltd.